

东海增益债券型发起式证券投资基金 2025 年第 1 季度报告

2025 年 3 月 31 日

基金管理人：东海基金管理有限责任公司

基金托管人：兴业银行股份有限公司

报告送出日期：2025 年 4 月 21 日

§ 1 重要提示

基金管理人的董事会及董事保证本报告所载资料不存在虚假记载、误导性陈述或重大遗漏，并对其内容的真实性、准确性和完整性承担个别及连带责任。

基金托管人兴业银行股份有限公司根据本基金合同规定，于 2025 年 04 月 17 日复核了本报告中的财务指标、净值表现和投资组合报告等内容，保证复核内容不存在虚假记载、误导性陈述或者重大遗漏。

基金管理人承诺以诚实信用、勤勉尽责的原则管理和运用基金资产，但不保证基金一定盈利。

基金的过往业绩并不代表其未来表现。投资有风险，投资者在作出投资决策前应仔细阅读本基金的招募说明书。

本报告中财务资料未经审计。

本报告期自 2025 年 01 月 01 日起至 2025 年 03 月 31 日止。

§2 基金产品概况

基金简称	东海增益债券发起式
基金主代码	022399
基金运作方式	契约型开放式
基金合同生效日	2024 年 11 月 29 日
报告期末基金份额总额	24,132,946.70 份
投资目标	本基金主要投资于债券资产，严格管理权益类品种的投资比例，在控制基金资产净值波动的基础上，力争实现基金资产的长期稳健增值。
投资策略	<p>本基金将充分发挥基金管理人的投研能力，采取自上而下的方法对基金的大类资产进行动态配置，综合久期管理、收益率曲线配置等策略对个券进行精选，在控制基金资产净值波动的基础上，力争实现基金资产的长期稳健增值。另外，本基金可投资于股票等权益类资产，基金管理人将选择估值合理、具有持续竞争优势和较大成长空间的个股进行投资，强化基金的获利能力，提高预期收益水平，以期达到收益增强的效果。</p> <p>主要投资策略包括：（一）资产配置策略； （二）债券投资策略，主要包括：1. 普通债券投资策略；2. 信用债券投资策略；3. 可转换债券投资策略；4. 可交换债券投资策略；5. 债券回购杠杆策略 （三）股票投资策略 主要包括：1. 行业配置策略；2. 个股选择策略； （四）国债期货投资策略</p>

	<p>本基金的国债期货投资根据风险管理原则，以套期保值为目的，以对冲风险为主。</p> <p>（五）存托凭证投资策略</p> <p>本基金可投资存托凭证，本基金将结合对宏观经济状况、行业景气度、公司竞争优势、公司治理结构、估值水平等因素的分析判断，选择投资价值高的存托凭证进行投资。</p> <p>（六）基金投资策略</p> <p>针对基金投资，本基金投资于全市场的股票型 ETF 及基金管理人旗下的股票型基金、计入权益类资产的混合型基金。</p> <p>本基金采用定量分析和定性分析相结合的方式，一方面通过严格的量化规则筛选有潜在投资价值的标的纳入研究范围，另一方面结合所选基金的基金管理人的基本情况和投研文化等定性因素进行二次研判，双重维度力求筛选出中长期业绩稳定的优秀基金。</p>		
业绩比较基准	中债综合全价指数收益率*90%+沪深 300 指数收益率*10%		
风险收益特征	本基金为债券型基金，其预期收益和风险高于货币市场基金，但低于股票型基金和混合型基金。		
基金管理人	东海基金管理有限责任公司		
基金托管人	兴业银行股份有限公司		
下属分级基金的基金简称	东海增益债券发起式 A	东海增益债券发起式 C	东海增益债券发起式 E
下属分级基金的交易代码	022399	022400	023256
报告期末下属分级基金的份额总额	10,224,220.07 份	7,247.79 份	13,901,478.84 份

§3 主要财务指标和基金净值表现

3.1 主要财务指标

单位：人民币元

主要财务指标	报告期（2025 年 1 月 1 日-2025 年 3 月 31 日）		报告期（2025 年 1 月 23 日-2025 年 3 月 31 日）
	东海增益债券发起式 A	东海增益债券发起式 C	东海增益债券发起式 E
1. 本期已实现收益	69,909.32	44.97	-51,626.05
2. 本期利润	79,731.73	51.80	-66,577.71
3. 加权平均基金份额本期利润	0.0079	0.0071	-0.0132
4. 期末基金资产净值	10,306,008.77	7,298.35	14,018,099.27
5. 期末基金份额净值	1.0080	1.0070	1.0084

注：（1）所述基金业绩指标不包括持有人认购或交易基金的各项费用，计入费用后实际收益水平要低于所列数字。

（2）本期已实现收益指基金本期利息收入、投资收益、其他收入（不含公允价值变动收益）扣除相关费用后的余额，本期利润为本期已实现收益加上本期公允价值变动收益。

3.2 基金净值表现

3.2.1 基金份额净值增长率及其与同期业绩比较基准收益率的比较

东海增益债券发起式 A

阶段	净值增长率①	净值增长率 标准差②	业绩比较基 准收益率③	业绩比较基 准收益率标 准差④	①—③	②—④
过去三个月	0.79%	0.13%	-1.17%	0.12%	1.96%	0.01%
自基金合同 生效起至今	0.80%	0.11%	0.46%	0.12%	0.34%	-0.01%

东海增益债券发起式 C

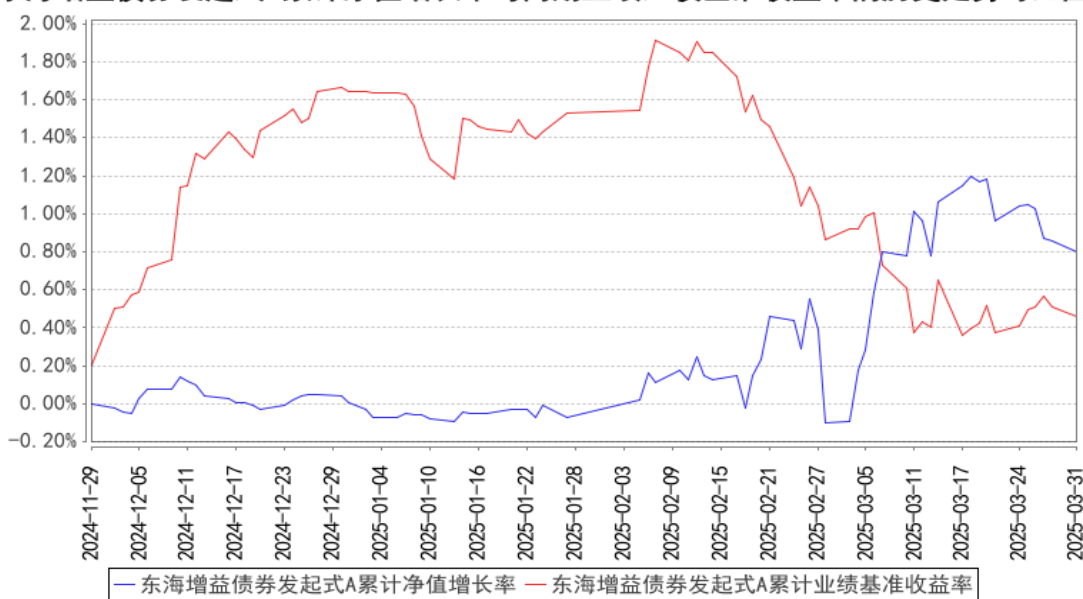
阶段	净值增长率①	净值增长率 标准差②	业绩比较基 准收益率③	业绩比较基 准收益率标 准差④	①—③	②—④
过去三个月	0.72%	0.13%	-1.17%	0.12%	1.89%	0.01%
自基金合同 生效起至今	0.70%	0.11%	0.46%	0.12%	0.24%	-0.01%

东海增益债券发起式 E

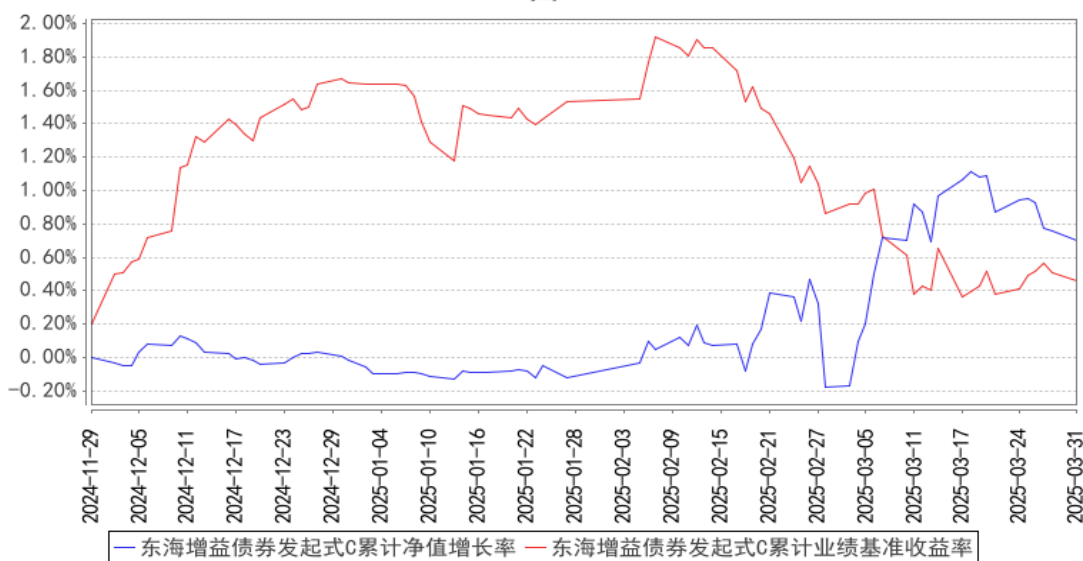
阶段	净值增长率①	净值增长率 标准差②	业绩比较基 准收益率③	业绩比较基 准收益率标 准差④	①—③	②—④
自基金合同 生效起至今	0.84%	0.16%	-0.95%	0.12%	1.79%	0.04%

3.2.2 自基金合同生效以来基金累计净值增长率变动及其与同期业绩比较基准收益率变动的比较

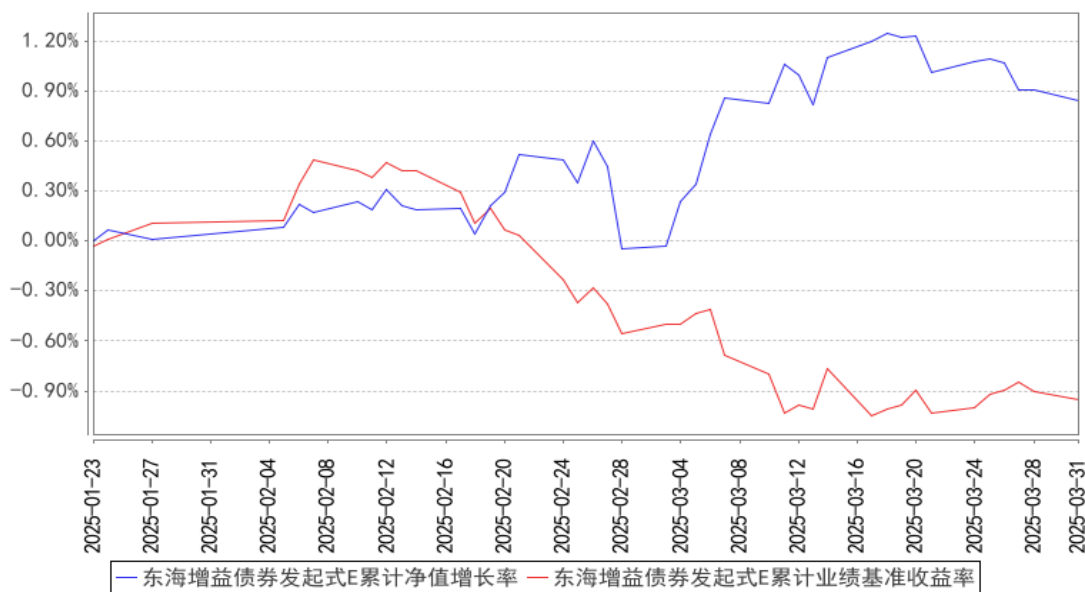
东海增益债券发起式A累计净值增长率与同期业绩比较基准收益率的历史走势对比图



东海增益债券发起式C累计净值增长率与同期业绩比较基准收益率的历史走势对比图



东海增益债券发起式E累计净值增长率与同期业绩比较基准收益率的历史走势对比图



注：本基金合同生效日为 2024 年 11 月 29 日。图示日期为 2024 年 11 月 29 日至 2025 年 3 月 31 日。本基金自 2025 年 1 月 23 日起增设 E 份额。截至本报告期末本基金成立未满半年；本基金建仓期为自基金合同生效日起的 6 个月，截至 2025 年 3 月 31 日，本基金尚处于建仓期。

3.3 其他指标

无。

§4 管理人报告

4.1 基金经理（或基金经理小组）简介

姓名	职务	任本基金的基金经理期限		证券从业年限	说明
		任职日期	离任日期		
邵炜	本基金的基金经理	2024 年 11 月 29 日	-	12 年	国籍：中国。政治经济学硕士，曾任职于德邦证券资产管理有限公司资产管理总部，先后担任债券交易员、交易主管、投资经理、投资部副总经理、总经理助理、董事总经理等职务。2020 年 7 月加入东海基金，现任公司公募投资总监、资产配置部总经理、基金经理。2022 年 9 月 6 日起担任东海启航 6 个月持有期混合型证券投资基金基金经理，2022 年 9 月 8 日起担任东海核心价值精选混合型证券投资基金基金经理，2024 年 11 月 29 日起担任东海增益债券型发起式证券投资基金的基金经理。

注：（1）此处的任职日期、离任日期均指公司做出决定之日，若该基金经理自基金合同生效日起

即任职，则任职日期为基金合同生效日；

(2) 证券从业的含义遵从行业协会相关规定。

4.1.1 期末兼任私募资产管理计划投资经理的基金经理同时管理的产品情况

本报告期内，基金经理未兼任其他私募资产管理计划投资经理。

4.2 管理人对报告期内本基金运作合规守信情况的说明

4.3 公平交易专项说明

4.3.1 公平交易制度的执行情况

公司公平交易制度适用于所有投资品种，以及所有投资管理活动，涵盖授权、研究分析、投资决策与执行、交易执行、业绩评估等投资管理活动各环节，从研究、投资、交易合规性监控，发现可疑交易立即报告，并由风险管理部负责对公平交易情况进行定期和不定期评估。公司所有研究成果对公司所管理的所有产品公平开放，基金经理严格遵守公平、公正、独立的原则下达投资指令，所有投资指令在中央交易室集中执行，投资交易过程公平公正，投资交易监控贯穿于整个投资过程。

本报告期内，投资交易监控与价差分析未发现投资组合之间存在利益输送等不公平交易行为，公平交易制度整体执行情况良好。

4.3.2 异常交易行为的专项说明

根据中国证监会《证券投资基金管理公司公平交易制度指导意见》，公司制定了公平交易制度和异常交易监控细则，同时加强对组合间同向交易和同日反向交易的监控和检查。公司利用公平交易分析系统，对组合间不同时间窗口下的同向交易指标进行持续监控，并定期对组合间的同向交易分析。公司禁止组合内的同日反向交易，严格控制组合间的同日反向交易，对采用量化投资策略的组合以及完全按照有关指数的构成比例进行证券投资的组合与其他组合间发生的同日反向交易进行监控和分析。本报告期内基金管理人管理的所有投资组合参与的交易所公开竞价同日反向交易成交较少的单边交易量超过该证券当日总成交量 5%的交易次数为 0 次。

本报告期内，各组合投资交易未发现异常情况。

4.4 报告期内基金的投资策略和运作分析

2025 年一季度 A 股呈现震荡上行趋势。年初受外部关税政策扰动及市场风险偏好收缩影响，市场短暂调整。春节后，政策组合拳发力叠加 DeepSeek 大模型技术突破，科技板块引领市场反弹，推动上证指数逐步修复。人工智能（AI）、人形机器人、计算机等 TMT 板块在

DeepSeek 技术突破催化下表现活跃，成为市场主线，风格较为极致。同时银行间流动性持续偏紧压制债券配置需求，股债跷跷板特征凸显。

报告期内，债券部分，本基金主要以利率债配置为主。权益部分，围绕传统制造业龙头和新质生产力方向进行配置。

4.5 报告期内基金的业绩表现

截至本报告期末，东海增益债券发起式 A 基金份额净值为 1.0080 元，本报告期基金份额净值增长率为 0.79%；业绩比较基准收益率为-1.17%。东海增益债券发起式 C 基金份额净值为 1.0070 元，本报告期基金份额净值增长率为 0.72%；业绩比较基准收益率为-1.17%。东海增益债券发起式 E 基金份额净值为 1.0084 元，本报告期基金份额净值增长率为 0.84%；业绩比较基准收益率为-0.95%。

4.6 报告期内基金持有人数或基金资产净值预警说明

本基金为发起式基金，截至本报告期末存续未满 3 年，故本报告期不存在需要说明的情况。

§5 投资组合报告

5.1 报告期末基金资产组合情况

序号	项目	金额（元）	占基金总资产的比例（%）
1	权益投资	1,481,140.00	5.36
	其中：股票	1,481,140.00	5.36
2	基金投资	155,700.00	0.56
3	固定收益投资	10,188,133.46	36.90
	其中：债券	10,188,133.46	36.90
	资产支持证券	-	-
4	贵金属投资	-	-
5	金融衍生品投资	-	-
6	买入返售金融资产	-	-
	其中：买断式回购的买入返售金融资产	-	-
7	银行存款和结算备付金合计	15,320,840.57	55.49
8	其他资产	465,985.02	1.69
9	合计	27,611,799.05	100.00

5.2 报告期末按行业分类的股票投资组合

5.2.1 报告期末按行业分类的境内股票投资组合

代码	行业类别	公允价值（元）	占基金资产净值比
----	------	---------	----------

			例 (%)
A	农、林、牧、渔业	-	-
B	采矿业	538,240.00	2.21
C	制造业	561,280.00	2.31
D	电力、热力、燃气及水生产和供应业	-	-
E	建筑业	-	-
F	批发和零售业	-	-
G	交通运输、仓储和邮政业	-	-
H	住宿和餐饮业	-	-
I	信息传输、软件和信息技术服务业	227,120.00	0.93
J	金融业	154,500.00	0.63
K	房地产业	-	-
L	租赁和商务服务业	-	-
M	科学研究和技术服务业	-	-
N	水利、环境和公共设施管理业	-	-
O	居民服务、修理和其他服务业	-	-
P	教育	-	-
Q	卫生和社会工作	-	-
R	文化、体育和娱乐业	-	-
S	综合	-	-
	合计	1,481,140.00	6.09

5.2.2 报告期末按行业分类的港股通投资股票投资组合

本基金本报告期末未持有港股通股票。

5.3 期末按公允价值占基金资产净值比例大小排序的股票投资明细

5.3.1 报告期末按公允价值占基金资产净值比例大小排序的前十名股票投资明细

序号	股票代码	股票名称	数量 (股)	公允价值 (元)	占基金资产净值比例 (%)
1	000333	美的集团	3,000	235,500.00	0.97
2	002970	锐明技术	4,000	227,120.00	0.93
3	601899	紫金矿业	12,000	217,440.00	0.89
4	603993	洛阳钼业	28,000	212,800.00	0.87
5	300893	松原安全	6,000	205,380.00	0.84
6	601336	新华保险	3,000	154,500.00	0.63
7	688362	甬矽电子	4,000	120,400.00	0.49
8	000426	兴业银锡	8,000	108,000.00	0.44

5.4 报告期末按债券品种分类的债券投资组合

序号	债券品种	公允价值 (元)	占基金资产净值比例 (%)
----	------	----------	---------------

1	国家债券	10,121,685.20	41.60
2	央行票据	-	-
3	金融债券	-	-
	其中：政策性金融债	-	-
4	企业债券	-	-
5	企业短期融资券	-	-
6	中期票据	-	-
7	可转债（可交换债）	66,448.26	0.27
8	同业存单	-	-
9	其他	-	-
10	合计	10,188,133.46	41.87

5.5 报告期末按公允价值占基金资产净值比例大小排序的前五名债券投资明细

序号	债券代码	债券名称	数量（张）	公允价值（元）	占基金资产净值比例（%）
1	019740	24 国债 09	50,000	5,074,272.60	20.85
2	019751	24 国债 16	40,000	4,043,055.34	16.62
3	019758	24 国债 21	10,000	1,004,357.26	4.13
4	123244	松原转债	500	66,448.26	0.27

5.6 报告期末按公允价值占基金资产净值比例大小排序的前十名资产支持证券投资 明细

本基金本报告期末未持有资产支持证券。

5.7 报告期末按公允价值占基金资产净值比例大小排序的前五名贵金属投资明细

本基金本报告期末未持有贵金属。

5.8 报告期末按公允价值占基金资产净值比例大小排序的前五名权证投资明细

本基金本报告期末未持有权证。

5.9 报告期末本基金投资的国债期货交易情况说明

5.9.1 本期国债期货投资政策

报告期内，本基金在进行国债期货投资时，根据风险管理原则，本着谨慎原则，适度参与国债期货投资，投资以套期保值为主要目的，参与流动性好、交易活跃的国债期货合约。通过对债券交易市场和期货市场运行趋势的研究，根据基金组合的实际情况及估值水平、基差水平、流动性等因素的分析，结合国债期货的定价模型寻求其合理的估值水平，在最大限度保证基金资产安全的基础上，力求实现资产的长期稳定增值。

5.9.2 报告期末本基金投资的国债期货持仓和损益明细

代码	名称	持仓量 (买/卖)	合约市值(元)	公允价值变动 (元)	风险指标说明
-	-	-	-	-	-
公允价值变动总额合计 (元)					-
国债期货投资本期收益 (元)					3,951.78
国债期货投资本期公允价值变动 (元)					-

注：本基金本报告期末未持有国债期货。

5.9.3 本期国债期货投资评价

报告期内，本基金运用国债期货工具调节组合的期限结构以及久期水平。报告期内，产品根据市场环境，择机通过国债期货交易，管理产品的利率风险，符合既定的投资策略和投资目标。

5.10 投资组合报告附注

5.10.1 本基金投资的前十名证券的发行主体本期是否出现被监管部门立案调查，或在报告编制日前一年内受到公开谴责、处罚的情形

本基金投资的前十名证券的发行主体本报告期内没有被监管部门立案调查，或在报告编制日前一年内受到公开谴责、处罚的情形。

5.10.2 基金投资的前十名股票是否超出基金合同规定的备选股票库

报告期内，本基金投资的前十名股票中，没有超出基金合同规定的备选股票库之外的股票。

5.10.3 其他资产构成

序号	名称	金额 (元)
1	存出保证金	1,917.55
2	应收证券清算款	301,041.65
3	应收股利	-
4	应收利息	-
5	应收申购款	163,025.82
6	其他应收款	-
7	其他	-
8	合计	465,985.02

5.10.4 报告期末持有的处于转股期的可转换债券明细

序号	债券代码	债券名称	公允价值 (元)	占基金资产净值比例 (%)
1	123244	松原转债	66,448.26	0.27

5.10.5 报告期末前十名股票中存在流通受限情况的说明

本基金报告期末前十名股票中不存在流通受限股票。

5.10.6 投资组合报告附注的其他文字描述部分

由于四舍五入的原因公允价值占基金资产净值的比例分项之和与合计可能有尾差。

§6 开放式基金份额变动

单位：份

项目	东海增益债券发 起式 A	东海增益债 券发起式 C	东海增益债券发 起式 E
报告期期初基金份额总额	10,027,581.17	7,247.79	-
报告期期间基金总申购份额	196,648.90	-	27,080,276.37
减：报告期期间基金总赎回份额	10.00	-	13,178,797.53
报告期期间基金拆分变动份额（份额减少以“-”填列）	-	-	-
报告期期末基金份额总额	10,224,220.07	7,247.79	13,901,478.84

§7 基金管理人运用固有资金投资本基金情况

7.1 基金管理人持有本基金份额变动情况

本报告期，本基金管理人未持有本基金份额。

7.2 基金管理人运用固有资金投资本基金交易明细

本报告期，本基金管理人未运用固有资金投资本基金。

§8 报告期末发起式基金发起资金持有份额情况

项目	持有份额总数	持有份额占基金总 份额比例(%)	发起份额总数	发起份额占基金总 份额比例(%)	发起份额承 诺持有期限
基金管理人固 有资金	-	-	-	-	-
基金管理人高 级管理人员	-	-	-	-	-
基金经理等人 员	-	-	-	-	-
基金管理人股 东	10,000,700.07	41.44	10,000,700.07	41.44	不少于 3 年
其他	-	-	-	-	-
合计	10,000,700.07	41.44	10,000,700.07	41.44	-

§9 影响投资者决策的其他重要信息

9.1 报告期内单一投资者持有基金份额比例达到或超过 20%的情况

投资者类别	报告期内持有基金份额变化情况				报告期末持有基金情况		
	序号	持有基金份额比例达到或者超过 20%的时间区间	期初份额	申购份额	赎回份额	持有份额	份额占比 (%)
机构	1	2025 年 01 月 01 日 - 2025 年 03 月 31 日	10,000,700.07	-	-	10,000,700.07	41.44
产品特有风险							
本基金报告期内出现单一投资者持有基金份额比例达到或超过 20%的情形。如该单一投资者大额赎回将可能导致基金份额净值波动风险、基金流动性风险等特定风险。							

9.2 影响投资者决策的其他重要信息

2025 年 1 月 23 日起，东海增益债券型发起式证券投资基金增加 E 类基金份额并对基金合同、托管协议等法律文件作相应修改。详见公司相关公告和更新后的招募说明书。

§10 备查文件目录

10.1 备查文件目录

- 1、中国证监会批准东海增益债券型发起式证券投资基金设立的文件
- 2、《东海增益债券型发起式证券投资基金基金合同》
- 3、《东海增益债券型发起式证券投资基金招募说明书》
- 4、《东海增益债券型发起式证券投资基金托管协议》
- 5、基金管理人业务资格批件、营业执照
- 6、基金托管人业务资格批件、营业执照
- 7、报告期内披露的各项公告

10.2 存放地点

基金管理人、基金托管人处。

10.3 查阅方式

投资者可登录基金管理人网站（www.donghaifunds.com）查阅，或在营业时间内至基金管理人办公场所查阅。

投资者对本报告如有疑问，可拨打基金管理人客户服务热线电话：400-959-5531 咨询相关

信息。

东海基金管理有限责任公司

2025 年 4 月 21 日