

东海祥苏短债债券型证券投资基金

2025 年第 1 季度报告

2025 年 3 月 31 日

基金管理人：东海基金管理有限责任公司

基金托管人：交通银行股份有限公司

报告送出日期：2025 年 4 月 21 日

§ 1 重要提示

基金管理人的董事会及董事保证本报告所载资料不存在虚假记载、误导性陈述或重大遗漏，并对其内容的真实性、准确性和完整性承担个别及连带责任。

基金托管人交通银行股份有限公司根据本基金合同规定，于 2025 年 04 月 17 日复核了本报告中的财务指标、净值表现和投资组合报告等内容，保证复核内容不存在虚假记载、误导性陈述或者重大遗漏。

基金管理人承诺以诚实信用、勤勉尽责的原则管理和运用基金资产，但不保证基金一定盈利。

基金的过往业绩并不代表其未来表现。投资有风险，投资者在作出投资决策前应仔细阅读本基金的招募说明书。

本报告中财务资料未经审计。

本报告期自 2025 年 01 月 01 日起至 2025 年 03 月 31 日止。

§2 基金产品概况

基金简称	东海祥苏短债		
基金主代码	008578		
基金运作方式	契约型开放式		
基金合同生效日	2020 年 3 月 12 日		
报告期末基金份额总额	6,353,486,977.24 份		
投资目标	本基金力争在保持投资组合较高流动性的前提下，获取超越业绩比较基准的投资回报。		
投资策略	本基金将在审慎考虑各类资产的收益性、流动性及风险性特征的前提下，实现风险与收益的合理配比。将采取多种策略进行债券资产的组合投资管理，为投资者提供稳定的投资回报。具体投资策略包括：1. 总体资产配置策略；2. 组合久期管理策略；3. 类别资产配置策略；4. 息差策略；5. 利差策略；6. 流动性管理策略；7. 资产支持证券投资策略。		
业绩比较基准	中债综合财富（1 年以下）指数收益率*80%+银行活期存款利率（税后）*20%		
风险收益特征	本基金为债券型基金，长期来看，其预期风险和预期收益水平低于股票型基金、混合型基金，高于货币市场基金。		
基金管理人	东海基金管理有限责任公司		
基金托管人	交通银行股份有限公司		
下属分级基金的基金简称	东海祥苏短债 A	东海祥苏短债 C	东海祥苏短债 E
下属分级基金的交易代码	008578	008579	015499
报告期末下属分级基金的份额总额	2,255,338,919.32	309,531,744.63	3,788,616,313.29

	份	份	份
--	---	---	---

§3 主要财务指标和基金净值表现

3.1 主要财务指标

单位：人民币元

主要财务指标	报告期（2025 年 1 月 1 日-2025 年 3 月 31 日）		
	东海祥苏短债 A	东海祥苏短债 C	东海祥苏短债 E
1. 本期已实现收益	14,218,915.26	1,611,237.47	16,446,909.12
2. 本期利润	11,261,077.65	1,296,255.42	13,320,646.95
3. 加权平均基金份额本期利润	0.0043	0.0038	0.0039
4. 期末基金资产净值	2,616,123,123.13	355,423,300.60	4,158,961,368.39
5. 期末基金份额净值	1.1600	1.1483	1.0978

注：（1）所述基金业绩指标不包括持有人认购或交易基金的各项费用，计入费用后实际收益水平要低于所列数字。

（2）本期已实现收益指基金本期利息收入、投资收益、其他收入（不含公允价值变动收益）扣除相关费用后的余额，本期利润为本期已实现收益加上本期公允价值变动收益。

3.2 基金净值表现

3.2.1 基金份额净值增长率及其与同期业绩比较基准收益率的比较

东海祥苏短债 A

阶段	净值增长率①	净值增长率 标准差②	业绩比较基 准收益率③	业绩比较基 准收益率标 准差④	①-③	②-④
过去三个月	0.42%	0.02%	0.23%	0.01%	0.19%	0.01%
过去六个月	1.40%	0.02%	0.79%	0.01%	0.61%	0.01%
过去一年	2.45%	0.02%	1.67%	0.01%	0.78%	0.01%
过去三年	10.44%	0.02%	5.93%	0.01%	4.51%	0.01%
过去五年	15.71%	0.03%	10.40%	0.01%	5.31%	0.02%
自基金合同 生效起至今	16.00%	0.03%	10.58%	0.01%	5.42%	0.02%

东海祥苏短债 C

阶段	净值增长率①	净值增长率	业绩比较基	业绩比较基	①-③	②-④
----	--------	-------	-------	-------	-----	-----

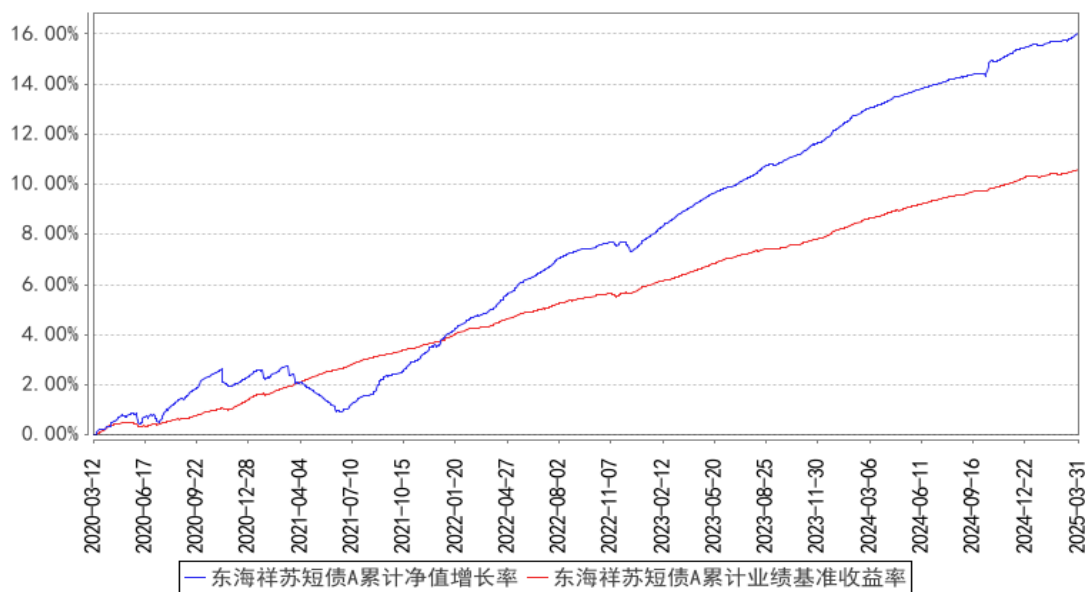
		标准差②	准收益率③	准收益率标准差④		
过去三个月	0.36%	0.02%	0.23%	0.01%	0.13%	0.01%
过去六个月	1.29%	0.02%	0.79%	0.01%	0.50%	0.01%
过去一年	2.21%	0.02%	1.67%	0.01%	0.54%	0.01%
过去三年	9.75%	0.02%	5.93%	0.01%	3.82%	0.01%
过去五年	14.56%	0.03%	10.40%	0.01%	4.16%	0.02%
自基金合同生效起至今	14.83%	0.03%	10.58%	0.01%	4.25%	0.02%

东海祥苏短债 E

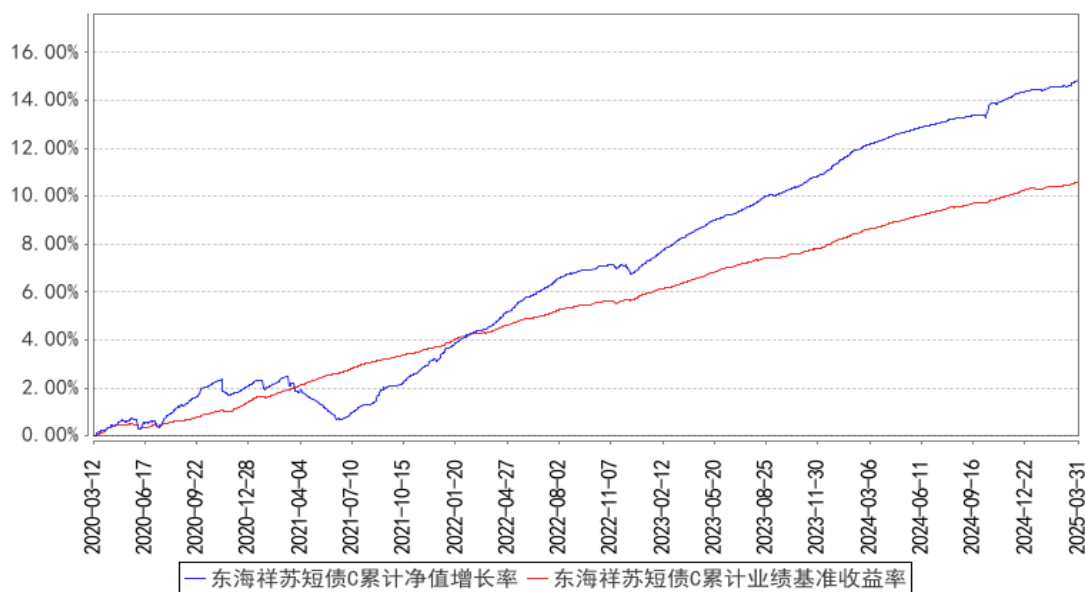
阶段	净值增长率①	净值增长率标准差②	业绩比较基准收益率③	业绩比较基准收益率标准差④	①—③	②—④
过去三个月	0.39%	0.02%	0.23%	0.01%	0.16%	0.01%
过去六个月	1.36%	0.02%	0.79%	0.01%	0.57%	0.01%
过去一年	2.35%	0.02%	1.67%	0.01%	0.68%	0.01%
自基金合同生效起至今	9.78%	0.02%	5.85%	0.01%	3.93%	0.01%

3.2.2 自基金合同生效以来基金累计净值增长率变动及其与同期业绩比较基准收益率变动的比较

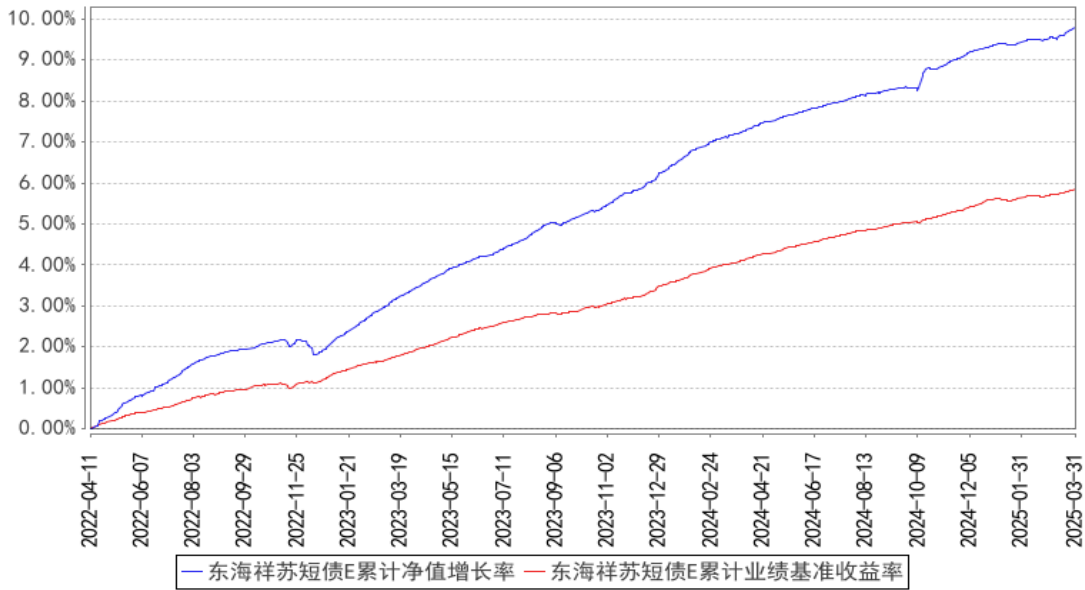
东海祥苏短债A累计净值增长率与同期业绩比较基准收益率的历史走势对比图



东海祥苏短债C累计净值增长率与同期业绩比较基准收益率的历史走势对比图



东海祥苏短债E累计净值增长率与同期业绩比较基准收益率的历史走势对比图



注：本基金基金合同生效日为 2020 年 3 月 12 日，图示日期为 2020 年 3 月 12 日至 2025 年 3 月 31 日。本基金自 2022 年 4 月 11 日起增设 E 份额。

3.3 其他指标

无。

§4 管理人报告

4.1 基金经理（或基金经理小组）简介

姓名	职务	任本基金的基金经理期限		证券从业年限	说明
		任职日期	离任日期		
邢焯	本基金的基金经理、公募固收投资总监	2021 年 4 月 16 日	-	13 年	国籍：中国。金融硕士，特许金融分析师（CFA）。曾任职于德邦证券股份有限公司资产管理总部，先后担任交易员、投资经理、投资副总监等职务，主要负责固定收益投资、交易等工作，2020 年 7 月加入东海基金，现任公募固收投资总监、基金经理。2021 年 3 月 5 日起担任东海祥泰三年定期开放债券型发起式证券投资基金的基金经理；2021 年 4 月 16 日起担任东海祥苏短债债券型证券投资基金的基金经理；2021 年 6 月 15 日起担任东海祥利纯债债券型证券投资基金的基金经理；2021 年 7 月 19 日起担任东海鑫享 66 个月定期开放债券型证券投资基金的基金经理；2021 年 12 月 13 日至 2024 年 10 月 25 日担任东海启航 6

					个月持有期混合型证券投资基金的基金经理；2022 年 8 月 12 日起担任东海鑫宁利率债三个月定期开放债券型证券投资基金的基金经理；2023 年 3 月 17 日至 2024 年 4 月 17 日担任东海鑫乐一年定期开放债券型发起式证券投资基金的基金经理；2024 年 7 月 18 日起担任东海中债 0-3 年政策性金融债指数证券投资基金的基金经理；2024 年 9 月 11 日起担任东海鑫兴 30 天持有期债券型证券投资基金的基金经理；2024 年 10 月 25 日起担任东海美丽中国灵活配置混合型证券投资基金基金经理；2025 年 2 月 12 日起担任东海启元添益 6 个月持有期混合型发起式证券投资基金基金经理。
张浩硕	本基金的基金经理	2022 年 3 月 14 日	-	8 年	国籍：中国。金融工程硕士，特许金融分析师（CFA）。曾任职于上海新世纪资信评估投资服务有限公司，担任信用分析师职位。2018 年 12 月加入东海基金，现任资产配置部基金经理。2022 年 3 月 9 日起担任东海祥瑞债券型证券投资基金和东海祥泰三年定期开放债券型发起式证券投资基金的基金经理；2022 年 3 月 14 日起担任东海祥苏短债债券型证券投资基金和东海鑫享 66 个月定期开放债券型证券投资基金的基金经理；2023 年 3 月 17 日起担任东海鑫乐一年定期开放债券型发起式证券投资基金的基金经理；2023 年 7 月 12 日起担任东海美丽中国灵活配置混合型证券投资基金的基金经理；2024 年 9 月 11 日起担任东海鑫兴 30 天持有期债券型证券投资基金的基金经理；2024 年 10 月 25 日起担任东海启航 6 个月持有期混合型证券投资基金的基金经理。

注：（1）此处的任职日期、离职日期均指公司做出决定之日，若该基金经理自基金合同生效日起即任职，则任职日期为基金合同生效日；

（2）证券从业的含义遵从行业协会相关规定。

4.1.1 期末兼任私募资产管理计划投资经理的基金经理同时管理的产品情况

本报告期内，基金经理未兼任其他私募资产管理计划投资经理。

4.2 管理人对报告期内本基金运作遵规守信情况的说明

本报告期内，本基金管理人严格遵守《中华人民共和国证券投资基金法》、中国证监会的有关规则和其他有关法律法规的规定，严格遵循本基金基金合同，本着诚实信用、勤勉尽责的原则管理和运用基金资产，在严格控制风险的基础上，为基金份额持有人谋求最大利益。本报告期内，本基金运作合法合规，无损害基金份额持有人利益的行为。

4.3 公平交易专项说明

4.3.1 公平交易制度的执行情况

公司公平交易制度适用于所有投资品种，以及所有投资管理活动，涵盖授权、研究分析、投资决策与执行、交易执行、业绩评估等投资管理活动各环节，从研究、投资、交易合规性监控，发现可疑交易立即报告，并由风险管理部负责对公平交易情况进行定期和不定期评估。公司所有研究成果对公司所管理的所有产品公平开放，基金经理严格遵守公平、公正、独立的原则下达投资指令，所有投资指令在中央交易室集中执行，投资交易过程公平公正，投资交易监控贯穿于整个投资过程。

本报告期内，投资交易监控与价差分析未发现投资组合之间存在利益输送等不公平交易行为，公平交易制度整体执行情况良好。

4.3.2 异常交易行为的专项说明

根据中国证监会《证券投资基金管理公司公平交易制度指导意见》，公司制定了公平交易制度和异常交易监控细则，同时加强对组合间同向交易和同日反向交易的监控和检查。公司利用公平交易分析系统，对组合间不同时间窗口下的同向交易指标进行持续监控，并定期对组合间的同向交易分析。公司禁止组合内的同日反向交易，严格控制组合间的同日反向交易，对采用量化投资策略的组合以及完全按照有关指数的构成比例进行证券投资的组合与其他组合间发生的同日反向交易进行监控和分析。本报告期内基金管理人管理的所有投资组合参与的交易所公开竞价同日反向交易成交较少的单边交易量超过该证券当日总成交量 5%的交易次数为 0 次。

本报告期内，各组合投资交易未发现异常情况。

4.4 报告期内基金的投资策略和运作分析

2025 年一季度，债券市场总体震荡回调，至 3 月中旬的阶段高点后逐步企稳。节奏上前期短端债券先于长端开启调整，后期长端债券整体波动幅度较大。具体来看，报告期内，10 年期国债收益率最低为 1.60%，最高为 1.90%，至报告期末收于 1.81%，较上季度末上行 14BP。一年期 AA+中短期票据收益率最低为 1.71%，最高为 2.19%，至报告期末收于 2.00%，较上季度末上行 22BP。

本季度债市的交易逻辑主要有三个方面：资金面、风险偏好和政策预期。其中资金面方面，1 月份由于春节取现叠加同业存款降低，大行总体缺负债，银行间市场资金面总体偏紧，短端收益率由此持续上行。至春节后，科技创新、文化自信等事件驱动下权益市场持续走高，市场风险偏好明显抬升，股债跷跷板特征凸显。此外，春节后部分高频数据显示地产销售边际走好，基本面预期有所改善，加之 LPR 连续多个月维持不变，市场对降息预期有所修正。以上背景下债券长端收益率开始明显调整。目前债券收益率总体稳定在新的中枢位置，较低点抬升 20BP 左右，后续重点观察国内在全球化脱钩加速进程中的政策应对，如货币政策、财政政策的出台节奏等。

信用债方面，本轮债市回调始于资金价格走高，债券短端利率和资金成本出现倒挂，因此广义基金杠杆普遍较低，未发生较大规模的赎回负反馈等情况。3 月份资金面开始企稳，信用债收益率回升至相对高位后，其配置价值凸显，信用债买盘呈现加速入场，信用利差开始逐步压缩，其中短端表现更优。

本报告期内，本基金采取了稳健的投资策略，主要配置利率债以及短久期中高等级信用债。在保证流动性的前提下通过适当的杠杆息差策略增厚收益，力争为投资人创造长期稳健的投资回报。

4.5 报告期内基金的业绩表现

截至本报告期末，东海祥苏短债 A 基金份额净值为 1.1600 元，本报告期基金份额净值增长率为 0.42%；截至本报告期末，东海祥苏短债 C 基金份额净值为 1.1483 元，本报告期基金份额净值增长率为 0.36%；截至本报告期末，东海祥苏短债 E 基金份额净值为 1.0978 元，本报告期基金份额净值增长率为 0.39%；业绩比较基准收益率为 0.23%。

4.6 报告期内基金持有人数或基金资产净值预警说明

本报告期内，本基金未出现连续 20 个工作日基金份额持有人数量不满 200 人或者基金资产净值低于 5000 万元的情形。

§5 投资组合报告

5.1 报告期末基金资产组合情况

序号	项目	金额（元）	占基金总资产的比例（%）
1	权益投资	-	-
	其中：股票	-	-
2	基金投资	-	-
3	固定收益投资	7,751,648,602.67	98.39

	其中：债券	7,751,648,602.67	98.39
	资产支持证券	-	-
4	贵金属投资	-	-
5	金融衍生品投资	-	-
6	买入返售金融资产	20,009,013.70	0.25
	其中：买断式回购的买入返售金融资产	-	-
7	银行存款和结算备付金合计	3,961,350.09	0.05
8	其他资产	103,043,314.25	1.31
9	合计	7,878,662,280.71	100.00

5.2 报告期末按行业分类的股票投资组合

5.2.1 报告期末按行业分类的境内股票投资组合

本基金本报告期末未持有境内股票。

5.2.2 报告期末按行业分类的港股通投资股票投资组合

本基金本报告期末未持有港股通股票。

5.3 期末按公允价值占基金资产净值比例大小排序的股票投资明细

5.3.1 报告期末按公允价值占基金资产净值比例大小排序的前十名股票投资明细

本基金本报告期末未持有股票。

5.4 报告期末按债券品种分类的债券投资组合

序号	债券品种	公允价值（元）	占基金资产净值比例（%）
1	国家债券	44,652,052.71	0.63
2	央行票据	-	-
3	金融债券	1,772,960,334.80	24.86
	其中：政策性金融债	590,340,131.52	8.28
4	企业债券	310,300,777.59	4.35
5	企业短期融资券	3,050,827,707.60	42.79
6	中期票据	2,118,594,195.05	29.71
7	可转债（可交换债）	-	-
8	同业存单	454,313,534.92	6.37
9	其他	-	-
10	合计	7,751,648,602.67	108.71

5.5 报告期末按公允价值占基金资产净值比例大小排序的前五名债券投资明细

序号	债券代码	债券名称	数量（张）	公允价值（元）	占基金资产净值比例（%）
1	042480552	24 国家管网 CP002	1,500,000	151,407,591.78	2.12
2	092318003	23 农发清发 03	1,300,000	132,544,224.66	1.86

3	042480367	24 电网 CP011	1,300,000	131,714,874.52	1.85
4	240421	24 农发 21	1,300,000	131,226,095.89	1.84
5	240309	24 进出 09	1,300,000	131,047,835.62	1.84

5.6 报告期末按公允价值占基金资产净值比例大小排序的前十名资产支持证券投资 明细

本基金本报告期末未持有资产支持证券。

5.7 报告期末按公允价值占基金资产净值比例大小排序的前五名贵金属投资明细

本基金本报告期末未持有贵金属。

5.8 报告期末按公允价值占基金资产净值比例大小排序的前五名权证投资明细

本基金本报告期末未持有权证。

5.9 报告期末本基金投资的国债期货交易情况说明

5.9.1 本期国债期货投资政策

本基金本报告期末未持有国债期货。

5.9.2 报告期末本基金投资的国债期货持仓和损益明细

本基金本报告期末未持有国债期货。

5.9.3 本期国债期货投资评价

本基金本报告期末未持有国债期货。

5.10 投资组合报告附注

5.10.1 本基金投资的前十名证券的发行主体本期是否出现被监管部门立案调查，或在报告编制日前一年内受到公开谴责、处罚的情形

本基金投资的前十名证券的发行主体本报告期内没有被监管部门立案调查，或在报告编制日前一年内受到公开谴责、处罚的情形。

5.10.2 基金投资的前十名股票是否超出基金合同规定的备选股票库

本基金本报告期末持有股票。

5.10.3 其他资产构成

序号	名称	金额（元）
1	存出保证金	6,939.09
2	应收证券清算款	-

3	应收股利	-
4	应收利息	-
5	应收申购款	103,036,375.16
6	其他应收款	-
7	其他	-
8	合计	103,043,314.25

5.10.4 报告期末持有的处于转股期的可转换债券明细

本基金本报告期末未持有处于转股期的可转换债券。

5.10.5 报告期末前十名股票中存在流通受限情况的说明

本基金本报告期末未持有股票。

5.10.6 投资组合报告附注的其他文字描述部分

由于四舍五入的原因公允价值占基金资产净值的比例分项之和与合计可能有尾差。

§6 开放式基金份额变动

单位：份

项目	东海祥苏短债 A	东海祥苏短债 C	东海祥苏短债 E
报告期期初基金份额总额	2,755,282,502.94	343,251,567.57	4,775,234,096.14
报告期期间基金总申购份额	1,569,238,386.07	169,650,553.97	4,086,976,818.27
减：报告期期间基金总赎回份额	2,069,181,969.69	203,370,376.91	5,073,594,601.12
报告期期间基金拆分变动份额（份额减少以“-”填列）	-	-	-
报告期期末基金份额总额	2,255,338,919.32	309,531,744.63	3,788,616,313.29

§7 基金管理人运用固有资金投资本基金情况

7.1 基金管理人持有本基金份额变动情况

本报告期，本基金管理人未持有本基金份额。

7.2 基金管理人运用固有资金投资本基金交易明细

本报告期，本基金管理人未运用固有资金投资本基金。

§8 影响投资者决策的其他重要信息

8.1 报告期内单一投资者持有基金份额比例达到或超过 20%的情况

本报告期内，不存在单一投资者持有基金份额比例达到或者超过 20%的情况。

8.2 影响投资者决策的其他重要信息

本报告期内，不存在影响投资者决策的其他重要信息。

§9 备查文件目录

9.1 备查文件目录

- 1、中国证监会批准东海祥苏短债债券型证券投资基金设立的文件
- 2、《东海祥苏短债债券型证券投资基金基金合同》
- 3、《东海祥苏短债债券型证券投资基金招募说明书》
- 4、《东海祥苏短债债券型证券投资基金托管协议》
- 5、基金管理人业务资格批件、营业执照
- 6、基金托管人业务资格批件、营业执照
- 7、报告期内披露的各项公告

9.2 存放地点

基金管理人、基金托管人处。

9.3 查阅方式

投资者可登录基金管理人网站（www.donghaifunds.com）查阅，或在营业时间内至基金管理人办公场所查阅。

投资者对本报告如有疑问，可拨打基金管理人客户服务热线电话：400-959-5531 咨询相关信息。

东海基金管理有限责任公司

2025 年 4 月 21 日